

Semestrální práce



raderschall partner ag



Autor: Magdaléna Klapalová

Předmět: Současná krajinářská architektura

Vedoucí: Ing. Karel Slánský

Obor: AMAR

Školní rok: 2014/2015

Obsah

1	ÚVOD.....	3
2	ZÁKLADNÍ ÚDAJE O ATELIÉRU RADERSCHALL PARTNENS	4
2.1	Zakladatelé:	4
2.2	Tým Raderschall partners Ag:	4
3	DÍLO.....	6
3.1	Parky	6
3.1.1	MFO park (Curych, Švýcarsko)	6
3.2	Veřejná prostranství	9
3.2.1	Sihlcity (Curych, Švýcarsko)	9
3.2.2	Okolí komunitního centra (Männedorf, Švýcarsko)	10
3.2.3	Klinika Schachen (Aarau, Švýcarsko)	11
3.3	Vnitřní dvory	13
3.3.1	West-Park (Curych, Švýcarsko).....	13
3.3.2	Správní centrum UVEK (Ittigen, Švýcarsko).....	14
3.4	soukromé Zahrady	15
3.4.1	Zahrada Medien AG (Zürichsee, Švýcarsko).....	15
3.4.2	Soukromá zahrada v Küsnachtu (Švýcarsko).....	17
4	ZÁVĚR	19
5	ZDROJE	20

1 ÚVOD

Ateliér Raderschall partners jsem si vybrala především proto, že mne na první pohled zaujalo jejich bezesporu nejznámější dílo MFO Park. Napadlo mne tedy, že bych se o autorech tohoto velice zajímavého parku a také o jejich další práci ráda dozvěděla něco více.

Ateliér Raderschall partners navrhuje parky, zahrady, veřejná prostranství, školní či nemocniční areály. Většina jejich prací na mne působí hladkým a čistým dojmem. Jejich návrhy jsou spíše formálního charakteru s pravidelnými geometrickými liniemi. Většinou na mne zahrady tohoto typu vrhají jednolitý až nudný dojem, u zahrad vytvořených ateliérem Raderschall partners mám ale pocit, že dokáží mezi pravidelnost vložit prvky, které prostor ožíví a udělají ho zajímavějším.

2 ZÁKLADNÍ ÚDAJE O ATELIÉRU RADERSCHALL PARTNENS

Ateliér založila trojice architektů **Sibylle Aubort Raderschall** (*1961 Curych), **Markus Fierz** (*1966 Stäfa) a **Roland Raderschall** (*1953 Bonn). V kanceláři v současnosti působí 14 zaměstnanců.

Jejich cílem je hledání nových inovativních řešení zahrad a parků, které berou v úvahu měnící se podmínky života, práci a životní prostředí. Zkoumají vývoj současné krajinářské architektury, která se vyznačuje znalostí městského plánování, zahradního umění, testování a používání nových materiálů a technik, a udržitelného designu. V jejich portfoliu lze nalézt projekty náměstí, ulic, parků, komerčních i průmyslových prostorů, škol, nemocnic, ale také soukromých zahrad.

Pravidelně a úspěšně se účastní domácích i zahraničních soutěží, z nichž mají několik ocenění. Kromě cenami ověřeného MFO parku získali také , cenu Silbernen Hasen' za park Claramatte v Basileji. K novějším pracím patří park u novorenesanční vily Seerosenpark v Horgen nebo atrium kancelářských budov West Park, náměstí Alstetter platz či venkovní prostory Stihlcity v Curychu [6].

2.1 ZAKLADATELÉ:

Sibylle Aubort Raderschall

Roland Raderschall

Markus Fierz

2.2 TÝM RADERSCHALL PARTNERS AG:

Sibylle Aubort raderschall, Markus Fierz, Roland Raderschall, Verena Bayrhof, Florian Bischoff, Corinna Campiglia, Salome Gohl, Thomas Granetzny, Yanik Henzi, Evelyn Quarz, Christine richthammer, Fabian schaeerer, Monika Stüber, Loris Theus, Claudia Winterberg, Anette Witt

Roland Raderschall - Postřehy z interview

V následující části uvádím interview s jedním ze zakladatelů ateliéru Rolandem Raderschallem pro německý internetový zpravodaj Neue Zürcher Zeitung. Z článku na mě

působí architekt jako praktický člověk, který dokáže využít příležitostí, jaké mu nabízí daný prostor, tak aby zachoval jeho identitu.

Co je pro Vás park?

„To není snadné říci. Velké parky, jež známe, jsou svěží otevřené zahrady pro lidi, například londýnský Hyde Park. Nebo jsou to parky z 19. století, které byly vytvořeny v městském plánování, jako nové parky: Central Park v New Yorku nebo English Garden v Mnichově. V 19. století bylo přesně dáno jak má park vypadat, v té době se začaly rozvíjet anglické krajinářské parky. Na počátku 20. století měla většina parků jasný vzor. Dnešní parky žádný takový „pletací“ vzor nemají“

Jakým směrem by se v současné době měl ubírat parkový design?

„To je velké téma: Co takhle příroda ve městě? Nebo jaké jsou nabídky a potřeby daného místa? V čistě rezidenční čtvrti bude řešení naprosto jiné než ve starých částech města na severu Curychu. Například MFO Park je velmi silně ovlivněn městskou situací v místě, kde jsme ho našli. Velmi se nám líbila stará průmyslová struktura s obrovskými světlými halami. Proto jsme se tím nechali inspirovat a vytvořili jsme velký prosvětlený prostor, který je však zcela odlišný.“

„Prostřednictvím různých názorů na to co je park, musí být nalezena jiná odpověď pro každé místo. Lze však poznamenat, že dnešní parky jsou často mixem mezi prostorem a parkem. To se vztahuje na MFO Park. Možná, že to také souvisí s vysokým tlakem v hustě zastavěných městech. Jeden z posledních velkých parků, které vystavělo město Curych je Irchel Park (1979-198).

Bylo dneska ještě myslitelné vystavět takový park jako je Irchel park?

„Ne. Irchel Park byl odpor proti normalizované zeleni šedesátých a sedmdesátých let, a je reakcí na obavy veřejnosti ze ztráty přírody - klíčová slova odumírání lesů. Jedná se o přírodní park pro město, který nebyl určen primárně pro obyvatele měst, ale jako restituce k přírodě. Tato přírodní zahrada pohybu byla kritizována zahradními architekty, kreativně a volně bez koncepce. Tento kontrast mezi přírodním a ekologicky navrženým do značné míry je nyní z velké části vyřešen. Naším cílem je jednat ekologicky rozumně, aby lidé mohli svobodně a smysluplně dělat a dosáhnout vysoké úrovně kvality designu.“

Vyhrál jste cenu pro váš MFO Park v Düsseldorfu. Kde je švýcarská krajinářská architektura jako celek v mezinárodním srovnání?

„Určitě ji vnímám v Evropě. Kde byl v minulosti vynikající švýcarský zahradní architekt Ernst Cramer v poválečném období a nedávno zesnulý Dieter Kienast. I dnes existuje řada úřadů, které jsou známé mezinárodně: Vogt zahradních architektů, Rotzler, Guido Hager, krmiva, Seippel Schweingruber a čím dál mladší kanceláře.“ [1]

3 DÍLO

V dalších kapitolách uvádím příklady prací ateliéru Raderschall partners. Jsou zde vypsány parky, veřejná prostranství, vnitřní dvory a soukromé zahrady.

3.1 PARKY

V této kapitole uvádím park MFO, který patří mezi nejznámější díla ateliéru Raderschall partners.

3.1.1 MFO park (Curych, Švýcarsko)

Jeden z nejlepších příkladů současné krajinářské architektury ve Švýcarsku je MFO Park v Curychu. Tento projekt byl dokončen v roce 2002 jako součást sanace jedné curyšské průmyslové zóny a re-interpretuje koncept městského parku [2].

MFO-park je veřejný park ve městské části Neu-Oerlikon v Curychu, postavený na místě bývalého areálu továrny „Maschinenfabrik Oerlikon“, který dal parku jeho jméno [5]. Tato oblast byla kdysi intenzivně střežena kvůli výrobě zbraní a jejich zkouškám. Továrna byla rozebrána v roce 1999 a projekt parku převzal její místo [3]. Park je součástí developerského projektu Zentrum Zürich Nord v bývalé industriální zóně. Zbylo po ní 52 hektarů nevyužitého průmyslového prostoru. Ideou projektu bylo vytvořit nové, obytné, administrativní a obchodní centrum, vše propracované tak, aby vznikl integrovaný systém různých typů otevřeného veřejného prostoru. MFO Park zaujímá jen jednu část v tomto komplexu městské mozaiky – obdélníkovou parcelu o velikosti jednoho hektaru. Na projektu MFO Parku spolupracovaly švýcarské firmy Burckhardt+Partner a ateliér Raderschall partners. Podařilo se jim povýšit tradiční veřejný park rozšířením vertikálního rozměru a vytvořit tak fascinující

hybridní architekturu, která navazuje na evropskou urbanistickou tradici [4]. Použití velké trojrozměrné ocelové konstrukce pro vytvoření „zavěšeného“ parku, doplňuje architekturu krajiny. Skupina více než 100 druhů rostlin stoupá touto strukturou, pokrývající celé části a vytváří tak multifunkční místo, kde se pod širým nebem koná promítání filmů a koncerty. Bývalá průmyslová stavba vytváří komunitní prostor v parku, jenž kombinuje historii průmyslové zóny a krásu přírody. Více města je začlenit nové obytné oblasti a vytvořit tak smíšené využití prostoru a zelených ploch [3].

Design

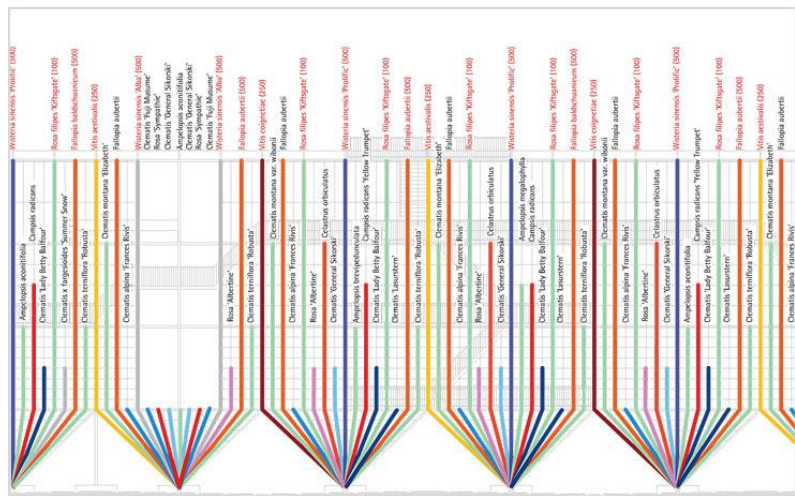
Park je navržen geometricky a poměrově tak, aby zachoval průmyslovou minulost území. Pracuje s vertikálami, prostorem a architektonickým směrem, zdá se být spíše trojrozměrným náměstím nežli parkem. Rám konstrukce je z oceli, na níž se pne široký výběr pnoucích rostlin [3]. Obrovská kovová konstrukce se tyčí do výšky 18 metrů a ohraničuje park ze tří stran, opisuje tak tvar městského bloku. Její výraz odkazuje na nedávnou industriální minulost tohoto místa a je vlastně přehnanou postindustriální interpretací tradičních zahradních uměleckých elementů jako jsou treláž či altán, kterými se autoři inspirovali. Proto je také MFO Park nazýván „parkovým domem“ či „největším zahradním altánem na světě“. Rozmístění lávek a závěsných chodníků v tomto třípatrovém parkovém domě umožňuje návštěvníkům procházet do různých úrovní konstrukce a vysunutých teras a zakusit i pocit husí kůže z pohledu do hloubky skrz průhledné mříže chodníků. Rezonující kovový zvuk kroků na závěsných lávkách, mírná ozvěna hlasů a smíchu spolu s vibracemi ocelových lan vytváří příjemný rozměr prostoru, kde jsou návštěvníci zároveň pozorovatelé i aktéři [4]. Sezení zve návštěvníky, aby si odpočinuli a vychutnali zelené stěny a venkovní život. Konzolové terasy rozšiřují vnější prostor a poskytují více možností k sezení. Horní část stavby je otevřená a nabízí výhled na okolní čtvrť. Struktura parku připomíná návštěvníkům továrny, jež kdysi dominovaly zdejší krajině. Prostor parku je rozdělen tak, aby tvořil menší intimní zákoutí [3].



Obr.1. Detail s lavičkami, park MFO.
<http://www.raderschall.ch>

Výsadba

Výsadba definuje vnější a vnitřní obvod parku. Můžete zde najít kolem 100 dřevin a popínavých rostlin včetně wistárie, plaménku, pnoucích růží, jasmínu, zimolezu, chmele, křídlatky a vinné révy. Každá rostlina se pne po samostatném ocelovém kabelu, celek tak působí jako vitrína předvádějící charakteristické rysy individuálních rostlin. Ve výsledku se vytvoří celá stěna například z révy vinné, která vyplňuje ocelový rám. Lze pak pozorovat jednotlivé rostliny, jak se mění podle ročního období a v průběhu času. Květiny dodávají prostoru barvu, na jaře a v létě svými květy a na podzim svými listy, jež obvykle barví do teplých odstínů [3]. Uvnitř parku tvoří kovová konstrukce něco jako promenádu, zatímco vnější plášť je pokryt hustým porostem rostlin. Struktura rostlin sestává ze všech možných pnoucích rostlin, které jsou schopné přežít místní klima [4].



Obr. 2. Detail osazení ocelových kabelů.

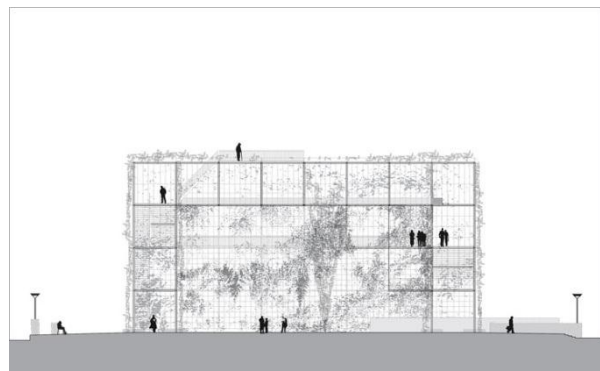
<http://www.raderschall.ch>

Čím je park unikátní?

Park je unikátní především kvůli tomu, že uznává historii území a provokuje kontinuitu a přijetí v lidské mysli. Obecně platí, že s půdou je zacházeno určitým způsobem, jako vytváření zón a vysazování dřevin, trav a květin, na rozdíl od městských morfologií. Zde moderní nástroje průmyslu doplňují a podporují návrh kvalitního veřejného prostoru. Park funguje jako příkladný model moderního pochopení složitosti společnosti, což se odráží v rozdílnosti s městskou formou. Nejvíce charakteristickým rysem je pro park bezpochyby jeho vertikální členění [4].



Obr. 3. MFO park. <http://www.raderschall.ch>



Obr. 4. Řez parkem MFO.
<http://www.raderschall.ch>

Ocenění:

2006 Ocenění Good Building Award ve městě Curych

2004 MAX v horním Vídně, odbavení 02, 2. místo

2004 Play & Leisure Award Friedrichshafen

2003 Public Design Award Dusseldorf

2003 BDLA Cena Federace německých krajinářských architektů

3.2 VEŘEJNÁ PROSTRANSTVÍ

V následující kapitole se věnuji návrhy veřejných prostranství. Jsou uvedena díla Sihlcity v Curychu, okolí komunitního centra v Männedorfu a klinika Schachen v Aarau.

3.2.1 Sihlcity (Curych, Švýcarsko)

Sihlcity se nachází v husté městské zástavbě v Curychu. Tento urbanistický a architektonický projekt je podpořen kvalitním designem, funkčností a atraktivností otevřených prostorů. Prostorné plochy jsou oživeny několika přesně navrženými vegetačními a vodními prvky. Umělý krajinářský venkovní prostor uvnitř Sihlcity je kontrastní s volností a přírodním pojetím otevřených prostorů mimo centrum. Projekt získal cenu - Gute Bauten im Kanton Zürich 2013 [7].



Obr. 5. Řez veřejným prostorem Sihlcity. <http://www.raderschall.ch>

3.2.2 Okolí komunitního centra (Männedorf, Švýcarsko)

Společný prostor se nachází kolem tří budov komunitního centra: společenským sálem, farní halou a administrativní budovou. Budovy tvoří samostatné úseky, každý s konkrétním výrazem a atmosférou. Celý prostor ohraničuje na třech stranách silnice, vnitřkem vede pěší zóna, jež spojuje tři budovy v centrální části. Tuto část tvoří zpevněná plocha tzv.

„Leueplatz“. Leueplatz je tak srdcem města a tří hlavních budov, které váže dohromady. Stromy a vodní pole tvoří prostorově hranici areálu na severu a působí jako atraktivní předepra k prostoru kontinua. Těsně u sebe zasazené lípy vypěstované jako deštníky, působí jako zelený baldachýn před lesklou vodní plochou v popředí.



Obr. 6. Půdorys okolí komunitního centra.
<http://www.raderschall.ch>

Tato plocha je pokryta přírodním kamenem a voda po ní stéká. Prostorné schodiště vede do hlubší úrovně nazvané Wiesenplatz. Toto makadamové náměstí nabízí odstupňované, terasovité posezení. Kvetoucí háj z třešní tvoří krásou květnatou střechu [7].



Obr. 7. Wiesenplatz, pohled s kvetoucími třešněmi.

<http://www.raderschall.ch>

Navržené okolí komunitního centra na mne působí velice klidně a harmonicky, což byl nepochybně hlavní účel. Kombinace rovných ploch a terasovitého posezení dělá celou plochu zajímavější a dynamičtější. Zvláště pak na jaře, když rozkvetou okrasné třešně a prostor z šedého betonu se rozzáří růžovými květy. Díky použitým materiálům působí okolí velmi čistě a skromně, což se také velice hodí jak k samotné funkci staveb, tak i k jejich architektuře.

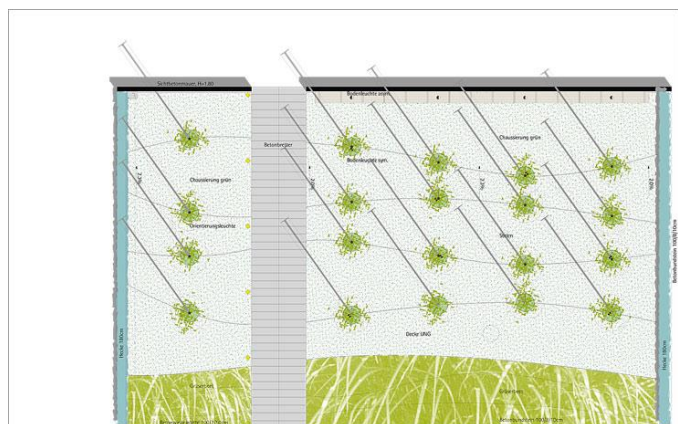
Ocenění : 2011- Nejlepší v Kategorii scénérie



Obr. 8. Centrální část okolí komunitního centra. <http://www.raderschall.ch>

3.2.3 Klinika Schachen (Aarau, Švýcarsko)

Vnitřní prostor nemocničního komplexu se nachází v husté zástavbě. Jediným volným prostorem zůstává malý čtverec. Jelikož koruny stromů by zde vzaly příliš mnoho světla, byly zde navrženy dřevěné stožáry, jež jsou ovíjené popínavými rostlinami. Celý prostor má tak navodit pocit klidného lesíku [7].



Obr. 9. Půdorys zahrady u kliniky Schachen.

<http://www.raderschall.ch>

Toto pojetí je velice zajímavé a praktické, neboť ne vždy si zahradní architekt může dovolit pracovat s prostorem, kde lze vysázet stromy. Při pohledu na popínavé rostliny, které se pnou po sloupových oporách, mne napadá, že je to vlastně docela příznačné, že právě takovéto řešení vzniklo v areálu kliniky. Neboť i zde lidé potřebují oporu, aby se mohli vyléčit. Zvláště pak pěkný efekt vrhá večerní nasvícení celé zahrady. Osobně bych možná volila jiný povrch než štěrk, který na mne působí poněkud vyprahlým a prašným dojmem, ale to je spíše věc pocitů a vkusu.



Obr. 10. Pohled na noční osvětlení zahrady u kliniky Schachen. <http://www.raderschall.ch>



Obr. 11. Zahrada u kliniky Schachen. <http://www.raderschall.ch>

3.3 VNITŘNÍ DVORY

V další kapitole jsou uvedeny vnitřní prostory administrativních budov. Jedná se o vnitřní dvůr West-Park v Curychu a vnitřní dvůr Správního centra UVEK v Ittigenu.

3.3.1 West-Park (Curych, Švýcarsko)

Jedná se o úzký otevřený prostor uvnitř administrativní budovy v Curychu. Prostor dvora je řešen pomocí ocelových kabelů, které jsou připojeny k samotné budově. Tyto kabely pak tvoří opornou síť pro popínavé rostliny. Nádvoří tak působí trojrozměrným a hmatatelným dojmem ze všech podlaží. Diagonálně roztažený kabel v horních patrech a ostatní kabely na betonovém rámu ve spodní části dvora mohou připomínat tvarem harfu. Z rámu pak rostou do výšky voňavé, kvetoucí popínavé rostliny. Ve spodní části je vysazen hustý rám z hortenzií, jež obklopuje nádvoří s třemi bublajícími fontánami. Rostliny se zde vinou vzhůru po kabelech z koroziivzdorné oceli [7].

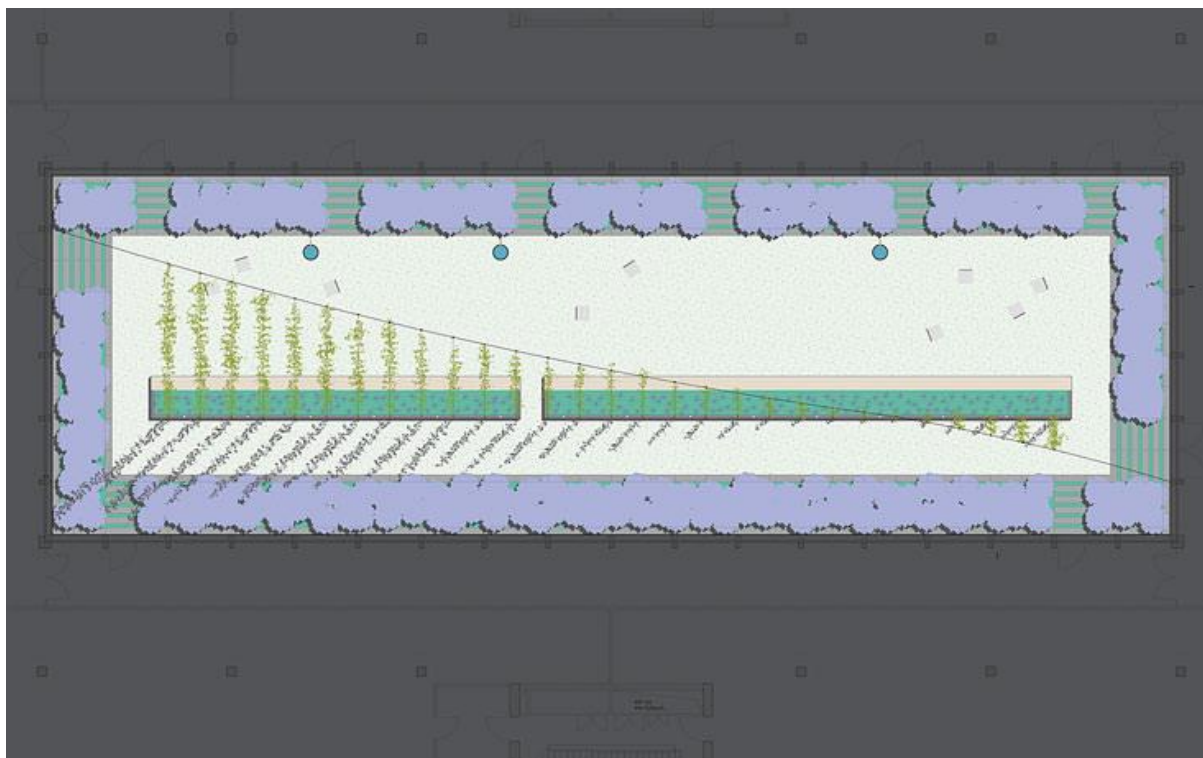


Obr. 12. Řez vnitřním dvorem West-Park.
<http://www.raderschall.ch>

Řešení vnitřního dvora ve West-parku mne zaujalo především pro netradiční pojetí, kde hlavní úlohu hrají popínavé rostliny, které se pnou prostorem po ocelových kabelech. Toto řešení se zdá být velice praktické a variabilní, neboť kombinací jak instalovat kabely prostorem a vytvářet tak různé linie či sítě je nespočet. Také různé struktury popínavých dřevin dávají mnoho variací jak takový prostor uchopit.



Obr. 13. Vnitřní dvůr West-Park, centrální opora pro popínavé rostliny a po krajích lem z hortenzií.
<http://www.raderschall.ch>



Obr. 14. Půdorys vnitřního dvora West-Park. <http://www.raderschall.ch>



Obr. 15. Vnitřní dvůr West-Park, pohled ze shora. <http://www.raderschall.ch>

3.3.2 Správní centrum UVEK (Ittigen, Švýcarsko)

Podobné ztvárnění, jako u předešlého West-Parku, můžeme nalézt u budovy Verwaltungszentrum UVEK v Ittigen, kde je vnitřní dvůr administrativní budovy také ztvárněn pomocí popínavých rostlin, které se pnou po ocelových kabelech.



Obr. 16. Vnitřní dvůr správního centra UVEK. <http://www.raderschall.ch>

3.4 SOUKROMÉ ZAHRADY

Na závěr jsou uvedeny soukromé zahrady. Jedná se o zahradu Medien AG v Zürichsee a soukromou zahradu v Küsnachtu.

3.4.1 Zahrada Medien AG (Zürichsee, Švýcarsko)

Zahrada Medien AG v Zürichsee je využívána jak rezidenty, tak i zaměstnanci společnosti. Za tímto účelem, byla plocha pojata neformálně. Zahrada je rozložena mezi zadní část, jež je uzavřena pergolou, a průhlednou řadou platanů u břehu jezera. Štěrkové plochy tvořící cestičky rámují celou zahradu. Zahradní prostor je neformálně rozdělen do čtyř oddílů, jež jsou prostorově odděleny, tak aby nebyla narušena prostornost a otevřenost zahrady.

Prostorové členění je dosaženo prostřednictvím květinových záhonů. Pobřežní část zahrady umožňuje výhled na jezero, čímž se návštěvníkovi umožní lepší dostupnost k vodě [7].

Zahrada na mě působí velmi jednoduše a lehce, což dobře koresponduje s okolím



Obr. 17. Zahrada Medien AG v Zürichsee, pohled na platany u břehu . <http://www.raderschall.ch>

klidného jezera. Líbí se mi výběr materiálů, které podtrhují ráz místa a působí na člověka velice čistým a jasným dojmem. Bohužel jsem neměla šanci si zahradu prohlédnout naživo, ale věřím, že je to místo klidu a pohody.



Obr. 18. Zahrada Medien AG v Zürichsee, půdorys. <http://www.raderschall.ch>



Obr. 19. Zahrada Medien AG v Zürichsee, trvalkové záhony členící prostor.

<http://www.raderschall.ch>

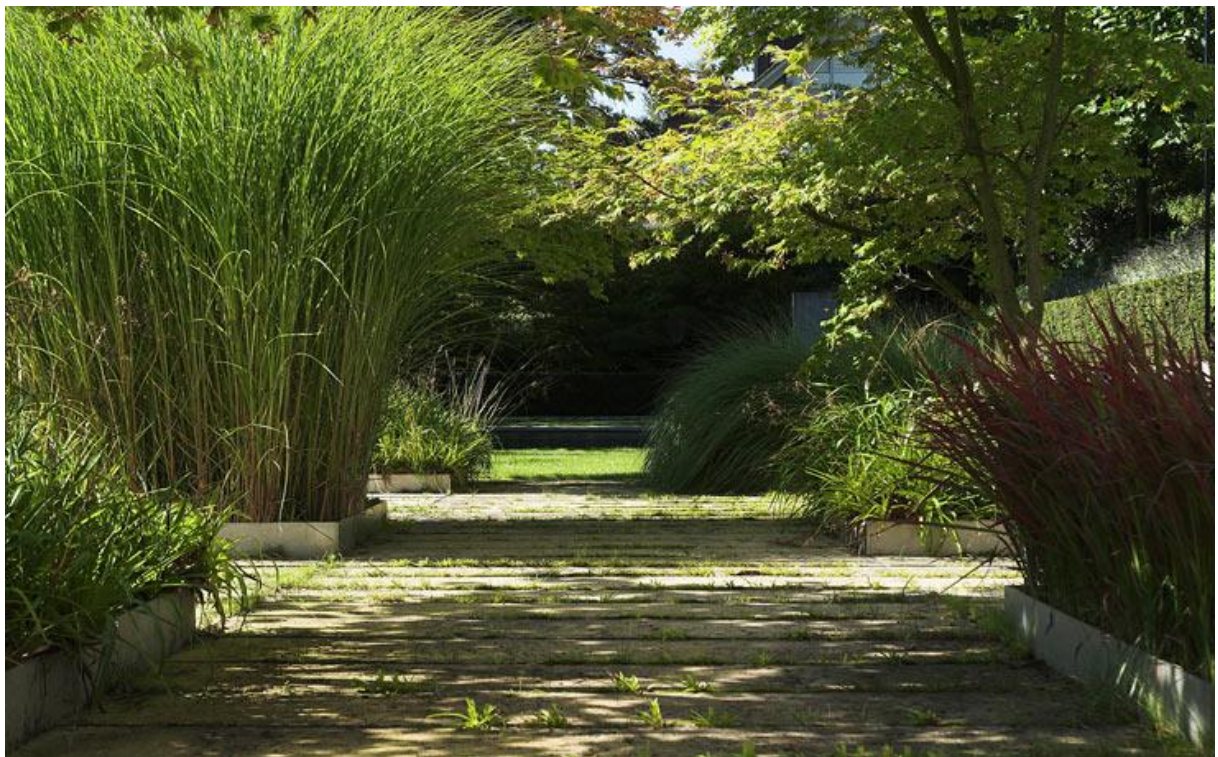
3.4.2 Soukromá zahrada v Küsnachtu (Švýcarsko)

Soukromá zahrada se skládá ze strmých svahů a dvou plochých teras. Náspy jsou nepravidelně kopcovité a prostor zahrady je osázen především javory. Jednotlivé úrovně jsou navrženy graficky s pomocí zahradnických prvků a zahušťují tak prostor [7].

Soukromá zahrada v Küsnacht na mne působí velmi formálně a studeně, což se ovšem hodí k modernější stavbě domu. Samozřejmě se dá těžko posuzovat její vzhled, když si člověk není jistý, za jakým účelem vznikla a pro koho přesně byla navržena. Na můj vkus je zahrada dosti tmavá, ale samozřejmě to může být účel. Zaujala mne práce s pravidelnými horizontálními a vertikálními liniemi, které kontrastují s ladnými křivkami použitých okrasných trav. Pro mne osobně by tato zahrada byla velice neosobní, ale chápu, že se to některým lidem líbí.



Obr. 20. Soukromá zahrada v Küsnachtu. <http://www.raderschall.ch>



Obr. 21. Soukromá zahrada v Küsnachtu. <http://www.raderschall.ch>



Obr. 22. Soukromá zahrada v Küsnachtu. <http://www.raderschall.ch>

4 ZÁVĚR

Po shrnutí většiny významných děl ateliéru Raderschall partners, musím říci, že na mě jejich práce působí velice kladně. Jsou velmi zajímavé jak jejich větší projekty, jako je park MFO nebo veřejná prostranství jímž je například Sihlcity, tak i ty menší soukromé zahrady a dvory.

Velice mne zaujala jejich práce s prostorem, kdy jejich díla působí na člověka z různých stran, úhlů a výšek, a vzniká tak dojem trojrozměrnosti. Takového efektu často docilují výběrem materiálu a sortimentu rostlin. V projektech se často objevují popínavé rostliny, které se pnou po nejrůznějších oporách, ať už to jsou ocelové kabely nebo dřevěné sloupy. Řešit prostor pomocí popínavých rostlin, které se pnou po oporách, je velice praktické řešení, neboť dovoluje ozelenit místa, kde je výsadba běžných dřevin nemožná díky malým prostorům či nevhodným podmínkám. Také je velice snadné tvarovat popínavé rostliny, což umožňuje značnou kreativnost. Myslím, že právě použitím těchto nepříliš tradičních technik, se ateliér Raderschall partners od ostatních zahradních architektů a ateliérů.

5 ZDROJE

[1] Irène Troxler. Interview mit Landschaftsarchitekt Roland Raderschall. *Neue Zürcher Zeitung*. [online]. 12.6.2015 [cit. 2015-06-12]. Dostupné z: <http://www.nzz.ch/article8OCGP-1.213592>

[2] Maura Caturano. 5 Incredible Displays of Landscape Architecture in Switzerland. *Landscape Architects Network*. [online]. 12.6.2015 [cit. 2015-06-12]. Dostupné z: <http://landarchs.com/5-incredible-displays-of-landscape-architecture-in-switzerland/>

[3] MFO Park in Switzerland. *Landscape Architects Network*. [online]. 12.6.2015 [cit. 2015-06-12]. Dostupné z: <http://landarchs.com/industry-nature-hand-hand/>

[4] MFO Park ve švýcarském Zürichu. *Fotogalerie zahrad*. [online]. 12.6.2015 [cit. 2015-06-12]. Dostupné z: <http://www.fotogaleriezahrad.cz/vertikalni-zahrady-ii-417.html>

[5] MFO-Park. *Wikipedia*. [online]. 12.6.2015 [cit. 2015-06-12]. Dostupné z: <https://en.wikipedia.org/wiki/MFO-Park>

[6] raderschall partner ag Porträt. *raderschall partner ag*. [online]. 12.6.2015 [cit. 2015-06-12]. Dostupné z: <http://www.raderschall.ch/buero/portraet.php>

[7] raderschall partner ag Projekte. *raderschall partner ag*. [online]. 16.6.2015 [cit. 2015-06-16]. Dostupné z: <http://www.raderschall.ch/projekte/index.php>